

# UDA

## LE REGOLE:

-Cosa fare e cosa non fare...



# MACROCOMPETENZA: COMPRENDERE L'IMPORTANZA DEL RISPETTO DELLE REGOLE NELLA VITA SOCIALE



# DIRITTO

## *LA COSTITUZIONE*

E' la legge fondamentale della Repubblica italiana.

Ha lo scopo di stabilire le regole e i principi

fondamentali che sono posti al di sopra delle leggi.

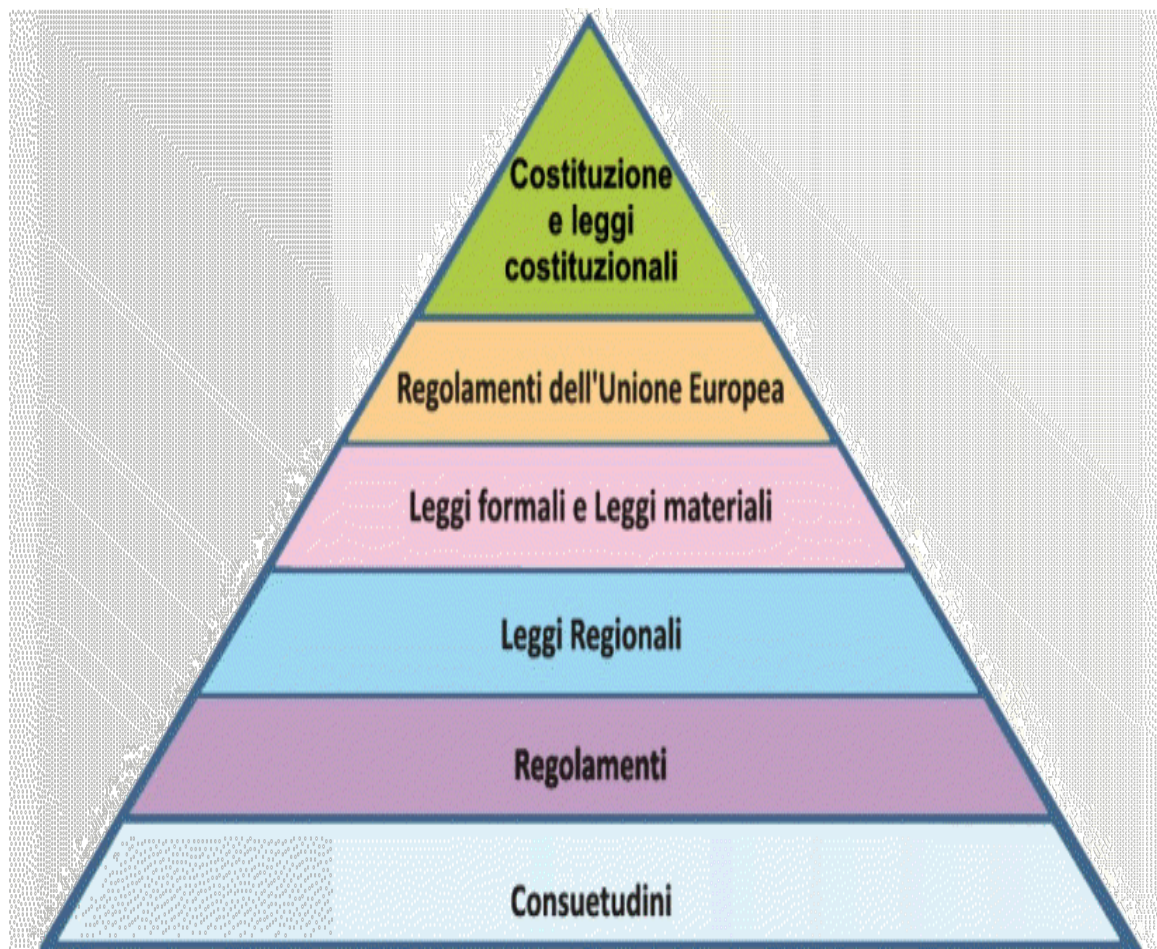
La Costituzione è la legge principale perché l'Italia, come ogni altro Paese

democratico, vuole che alcuni principi generali rimangano inalterati nel corso del tempo.



# Le norme giuridiche che regolano la vita italiana

- Costituzione Italiana e regolamenti dell'UE
- Leggi ordinarie
- Decreti legislativi e decreti leggi
- Regolamenti
- Usi e consuetudini



# LE NORME SOCIALI

Le norme sociali sono regole che disciplinano la vita in società, prescrivendo agli individui cosa fare nelle diverse situazioni. Sono strumenti necessari sia per attuare i valori a cui una collettività aderisce, sia per regolare i comportamenti, le azioni, i rapporti sociali dei suoi membri.



# LE REGOLE DEL GALATEO CON IL TELEFONO

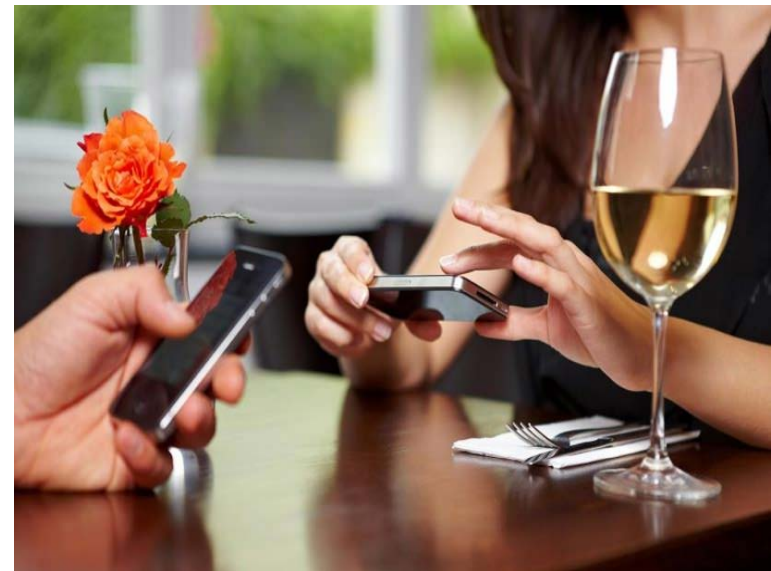
**Non si può:** usare il telefono durante una riunione, al cinema, in chiesa o in qualsiasi posto dove si dovrebbe essere concentrati su qualcos'altro.

**Si può:** mandare un messaggio davanti ad amici e parenti, se è una cosa urgente e veloce.

**Non si può:** usare il telefono durante un pasto.

**Non si può:** usare il telefono per evitare conversazioni o persone.

**Si può:** usare il telefono mentre si è con amici e parenti per cercare informazioni importanti.



# LE REGOLE DELLA CLASSE

Salutare quando si entra o si esce dalla classe

Ascoltare l'insegnante

Parlare a bassa voce

Stare sempre seduto in maniera composta

Interagire con i compagni senza litigare

Mantenere sempre l'aula pulita

Alzare la mano per chiedere la parola

Rispettare gli orari scolastici

NON BISOGNA:

Non disturbare quando l'insegnante spiega

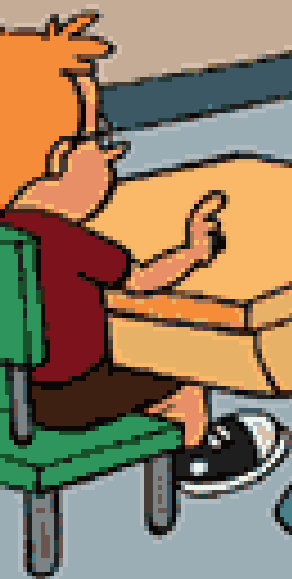
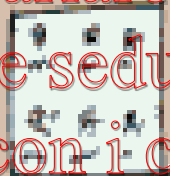
Non alzarsi dal proprio posto senza permesso

Non bisogna mai urlare

Non bisogna masticare durante la lezione

Non usare il cellulare in classe

Non dire parolacce e non rispondere male ai prof.



***RISPETTO DELLE REGOLE  
E DELLE LEGGI DELLE CIVILTÀ' FLUVIALI***

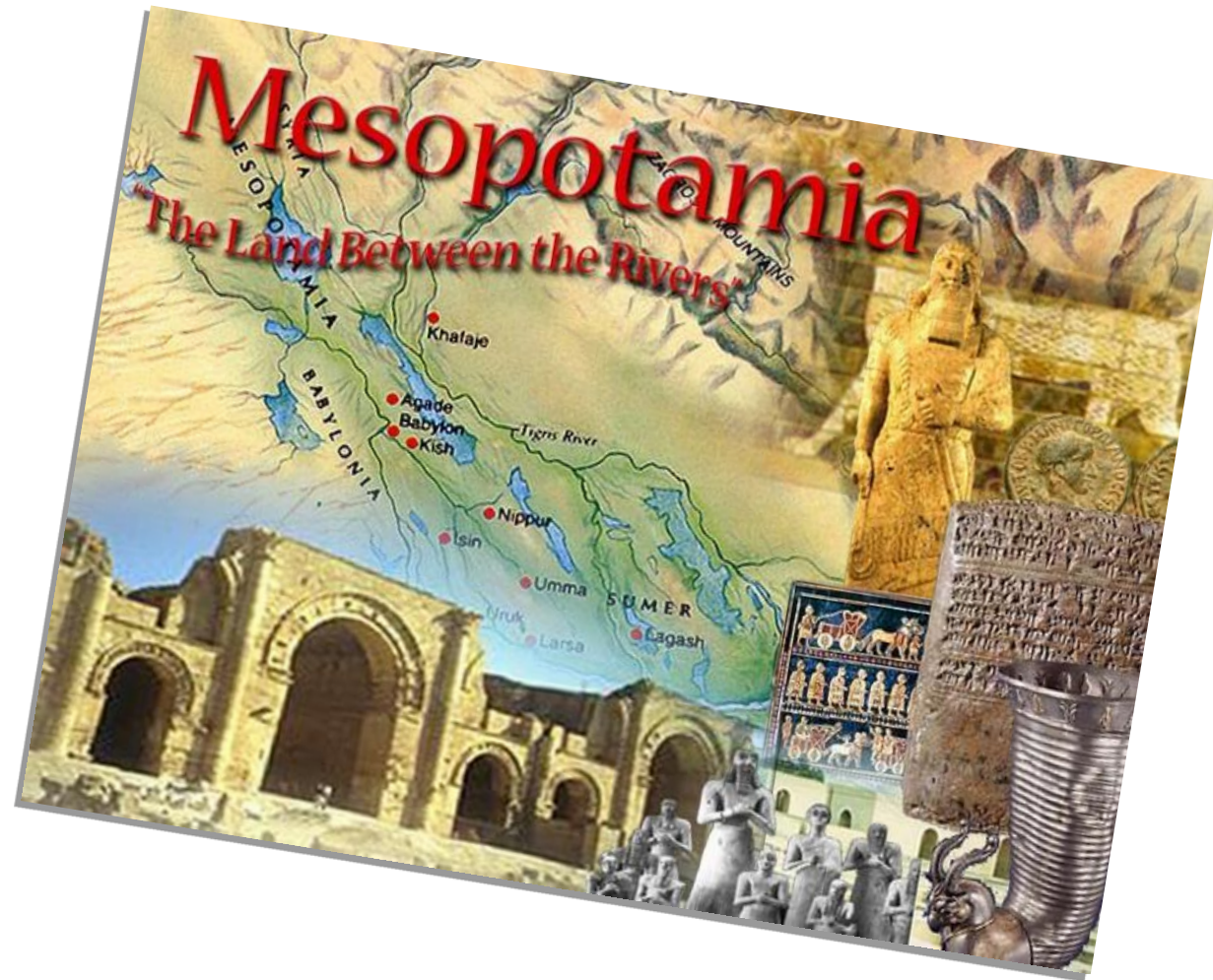




# **.MESOPOTAMIA**

## **LE LEGGI DEI SUMERI**

- I Sumeri, la cui origine è sconosciuta, vissero in Mesopotamia per oltre mille anni tra il IV e il III millennio a.C.
- Inventarono la scrittura, costruirono grandi città ed elaborarono la prima raccolta di leggi.
- Le leggi sumere sono caratterizzate da una grande mitezza.



# CODICE DI HAMMURABI

E' completamente assente la legge del taglione (occhio per occhio, dente per dente), che è invece alla base della legislazione semitica del Codice di Hammurabi.



- Non esiste un codice sumero. Esistono solo provvedimenti sparsi o raccolte di leggi emesse da un sovrano. Esistevano diversi tipi di codici:
- Codice di Ur-Nammu che è quello più antico
- Codice di Lipit-Ishtar
- Codice di Eshnunna



I Sumeri preferivano aiutare la vittima prevedendo un congruo risarcimento per il danno subito

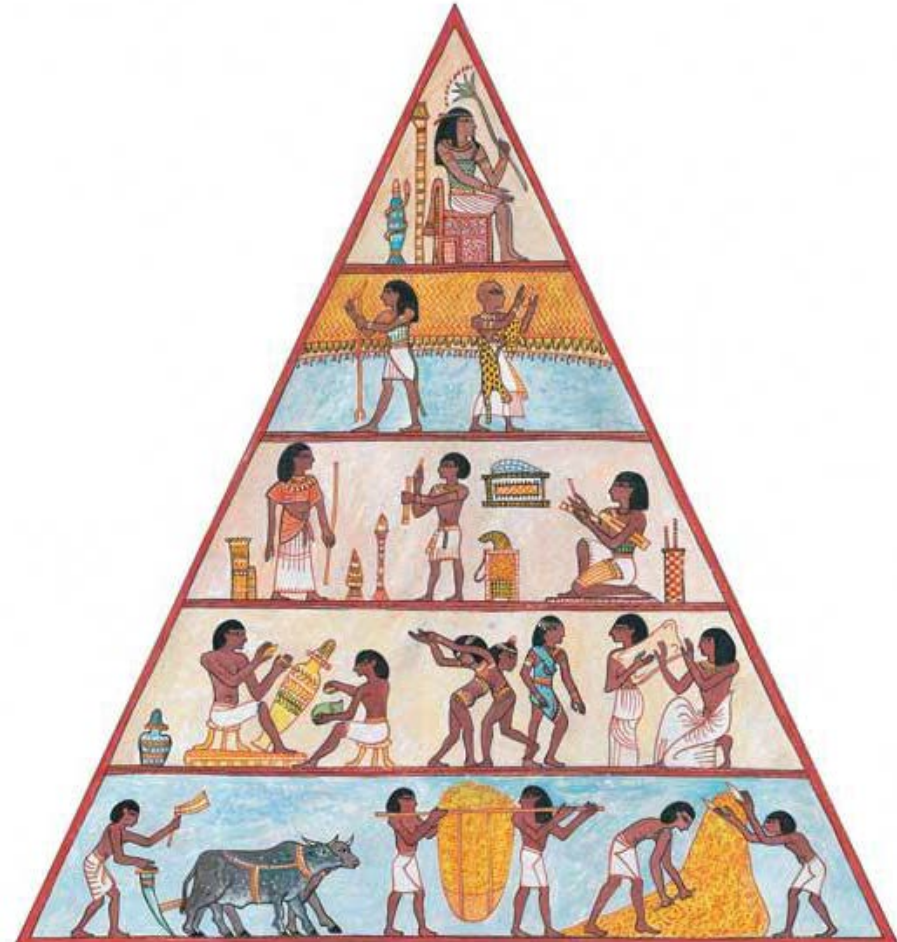
Solo in alcuni casi, molto gravi, si ricorreva alla pena di morte, che non poteva essere comminata da un normale giudice, ma doveva essere decisa dal sovrano.

Non erano previste torture, punizioni fisiche e nemmeno il carcere.



# •LE LEGGI DELL'EGITTO

- LA SOCIETA' EGIZIA E' UNA PIRAMIDE.
- LE PERSONE IMPORTANTI SONO IN ALTO.
- LE PERSONE POCO IMPORTANTI SONO IN BASSO.
- LE PERSONE MOLTO IMPORTANTI SONO POCHE.
- LE PERSONE POCO IMPORTANTI SONO TANTISSIME.



# •LA MUMMIFICAZIONE

- GLI EGIZI CREDONO CHE IL CORPO DI UNA PERSONA MORTA PUO' INIZIARE UN'ALTRA VITA DOPO LA MORTE.
- PERO' IL CORPO NON DEVE ESSERE ROVINATO.
- PER QUESTO GLI EGIZI FANNO DIVENTARE I CORPI DEI MORTI DELLE **MUMMIE**



# .GLI SCHIAVI

- GLI SCHIAVI FANNO I LAVORI PIU' FATICOSI.
- GLI SCHIAVI NON POSSONO DECIDERE NIENTE.
- GLI SCHIAVI DEVONO SOLO OBBEDIRE AGLI ORDINI.
- DI SOLITO GLI SCHIAVI SONO PRIGIONIERI DI GUERRA.



# **LE REGOLE DELL'UNIONE EUROPEA**

**L'Unione Europea è una cooperazione economica e politica fra 28 stati del continente. Ha l'obiettivo di promuovere la cooperazione economica partendo dal principio che il commercio produce un'interdipendenza tra i paesi che riduce i rischi di conflitti.**





ISLANDA

		Guadalupa
		Martinica
		Reunione
Costa Francese		
PORTOGALLO		SPAGNA
Azorre Madeira	Canarie	

NORVEGIA

SVEZIA

FINLANDIA

ESTONIA

LETONIA

LITUANIA

RUSSIA

DANIMARCA

IRLANDIA

REGNO UNITO

PAESI BASSI

GERMANIA

POLONIA

Ucraina

REP. Ceca

AUSTRIA

ROMANIA

FRANZIA

BULGARIA

TURCHIA

PORTOGALLO

SPAGNA

ITALIA

GRECIA

CIPRO

MALTA

MARDIAN  
CHAQVI

***“ Ogni Stato Europeo che rispetti  
i principi di libertà e di democrazia, i diritti  
dell’uomo.... può chiedere di diventare ,membro  
dell’ Unione.”***

***SIAMO CITTADINI EUROPEI E QUINDI DOBBIAMO  
RISPETTARE DELLE REGOLE:***





**OGNI RELIGIONE  
HA IL SUO VALORE!**

**NESSUNO DEVE  
ESSERE PRIGIONIERO  
DI QUALCOSA**



# LE REGOLE IN MATEMATICA SONO FONDAMENTALI!

$$\left(\frac{1}{4} + \frac{5}{4}\right) : \left(1 + \frac{1}{2}\right) - \left(1 + \frac{1}{2} - \frac{3}{4}\right)^2 =$$

$$\left(\frac{1+5}{4}\right) : \left(\frac{2+1}{2}\right) - \left(\frac{4+2-3}{4}\right)^2$$

$$\frac{6}{4} : \frac{3}{2} - \left(\frac{3}{4}\right)^2$$

$$\frac{2^1}{\frac{6}{4}} \cdot \frac{2^1}{3} - \frac{3}{16} =$$

$$\frac{1}{1} - \frac{3}{16} = \frac{16-3}{16} = \frac{13}{16}$$

REGOLE: COSA FARE

- 1) Svolgiamo le operazioni nelle parentesi tonde
- 2) Eseguiamo l'operazione di divisione e di elevamento a potenza
- 3) semplifichiamo nella moltiplicazione ad incrocio
- 4) Eseguiamo l'operazione di sottrazione e giungiamo al risultato finale



# IL MONDO DEL LAVORO

E' l'insieme dei valori e dei comportamenti che bisogna rispettare nello svolgimento dell'attività lavorativa.



Un cameriere deve essere:

- puntuale
- preciso
- disponibile
- aperto mentalmente
- deve avere cura della divisa e di se stesso
- deve avere una buona propensione alla vendita





**Trova l'errore!**



# **BRIGATA DI SALA**



**1^ Maître**

**2^ Maître**

**Chef de rang**

**Commis de rang**

**Sommelier**



# **BRIGATA DI CUCINA**

**Chef  
executive**

**Chef de cuisine**

**Sous chef**

**Chef de partie - capi partita**

**Commis de cuisine**

**Apprendisti stagionali**



La buona educazione è essenziale in tutte le situazioni, nei rapporti con i clienti, con i colleghi e con i fornitori.

Bisogna avere verso i colleghi:

- .gentilezza
- .rispetto
- .collaborazione
- .correttezza

# Lavoro Receptionist: accoglienza e professionalità

Il lavoro di receptionist nel campo del turismo è una figura importante. Il ruolo del personale della receptionist è fondamentale perché sono i primi ad accogliere i clienti.



# LA DIVISA

Ci sono tanti modi per comunicare ai clienti il concetto di ospitalità. Attenzione ai particolari, puntualità, cortesia ma anche indossare una divisa adeguata è fondamentale. Questo perché la prima impressione è molto spesso fondamentale nel campo alberghiero e accogliere i clienti con la giusta divisa rappresenta il miglior modo per comunicare professionalità e serietà.



# ***I COMPITI DI CHI RICEVE I CLIENTI***

Prenotazioni delle camere dell'hotel;

Accoglienza dei clienti;

Soluzioni alle esigenze dei clienti;

Registrazioni di presenze e consumi;

Fatturazioni, conti, corrispettivi.



# RISPETTARE L'AMBIENTE

**E' un nostro dovere, che spesso e volentieri dimentichiamo. Il rispetto dell'ambiente è il primo passo da compiere se vogliamo che la natura rispetti noi e non cambi i suoi equilibri, mettendo a rischio anche l'uomo.**



# LE 7 REGOLE PER IL RISPETTO DELL'AMBIENTE

1. Non sprecare l'acqua.
2. Fare la raccolta differenziata e non abbandonare rifiuti di qualsiasi tipo per strada.
3. Costruire case ecologiche. Meglio se di legno, poiché sono eco-compatibili e sicure in caso di terremoti.
4. Creare energia pulita, abbandonando il nucleare e le fonti fossili, colpevoli delle emissioni di gas serra nell'aria.
5. Aderire allo sviluppo di una mobilità sostenibile, acquistando auto elettriche e utilizzando la bicicletta per i piccoli spostamenti.
6. Combattere la deforestazione.
7. Rispettare la fauna: ogni piccolo animale è indispensabile per l'equilibrio del ciclo della vita.



## **L'IMPORTANZA DELL'ACQUA**

L'acqua è un bene preziosissimo da cui ha origine la vita e senza la quale non sarebbero possibili grandi attività



## **LA CASA ECOLOGICA**

Una casa in legno non è soltanto sinonimo di economicità, ma anche di ecologicità





## **LA RACCOLTA DIFFERENZIATA**

**I rifiuti** sono composti da materiali diversi per cui se tutti imparassimo a fare una raccolta differenziata, molti di questi rifiuti potrebbero essere riciclati cioè potrebbero essere riutilizzate le materie prime.



## **MOBILITA' SOSTENIBILE**

**L' auto elettrica** ha consumi molto ridotti, ha bassissimo impatto ambientale, nessuna dipendenza dai prezzi del petrolio, si ha meno inquinamento, efficienza in città, poca manutenzione.



## **ENERGIA PULITA**

**Le energie rinnovabili** sono forme di energia alternative alle tradizionali fonti fossili e molte di esse hanno la peculiarità di essere "energie pulite", ovvero di **non immettere** nell'atmosfera sostanze inquinanti e climalteranti. Per tale motivo, sono alla base della cosiddetta "politica verde".



## **LA DEFORESTAZIONE**

**Il legno** è prodotto dalla pianta come elemento strutturale, inoltre è robusto e resistente per questo è destinato ad un'ampia varietà di utilizzi



## **RISPETTO DELLA FAUNA E DELLA VITA**

**Il rispetto per la Vita** è una delle grandi conquiste dell'uomo, è un segno di civiltà. La Vita non è solo la "nostra", ma anche quella di tutto ciò che ci circonda.

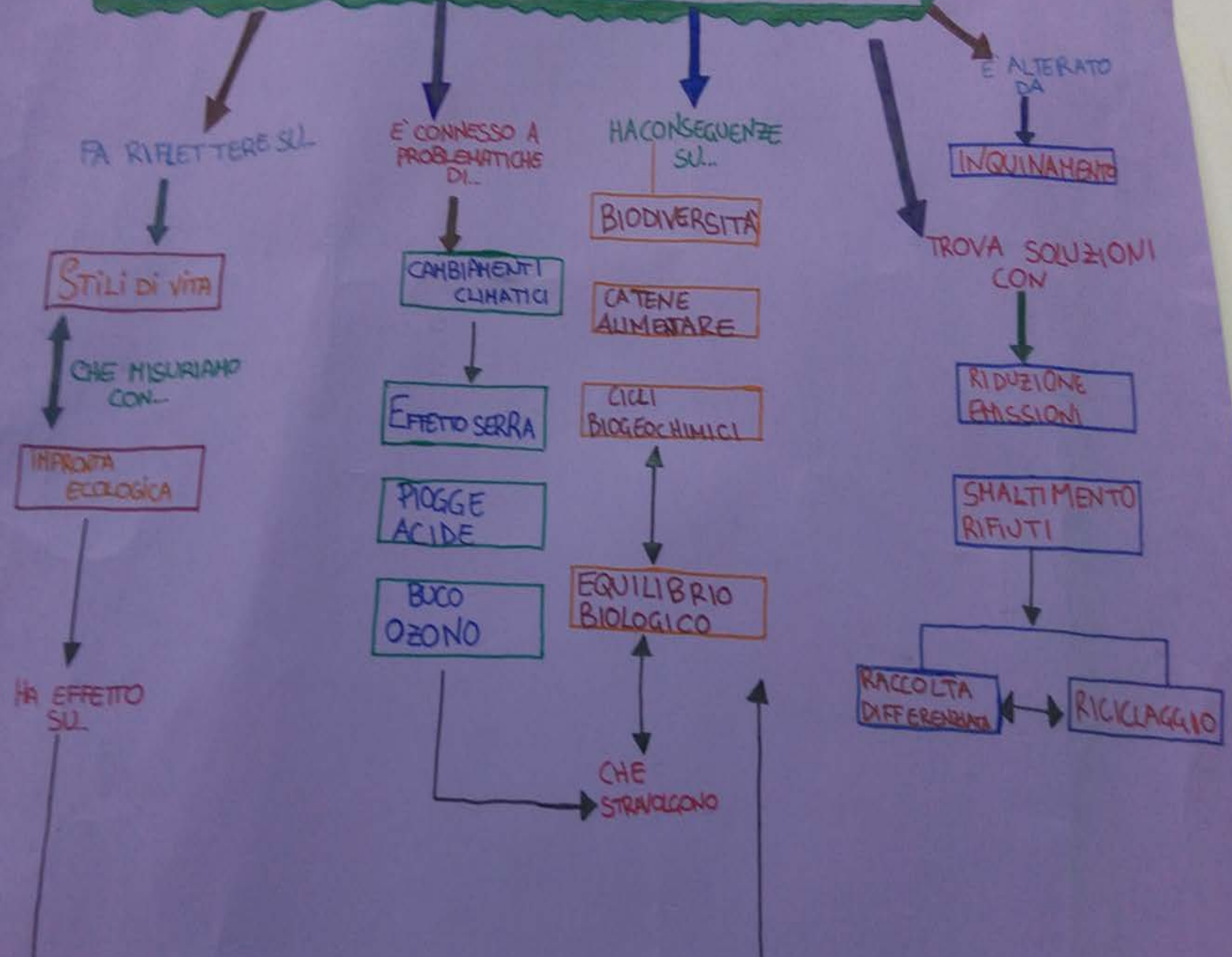
# LO SVILUPPO SOSTENIBILE

MANEGGIARE  
CON CURA

FRAGILE



# SVILUPPO - SOSTENIBILE



# I PRINCIPALI CARICHI AMBIENTALI

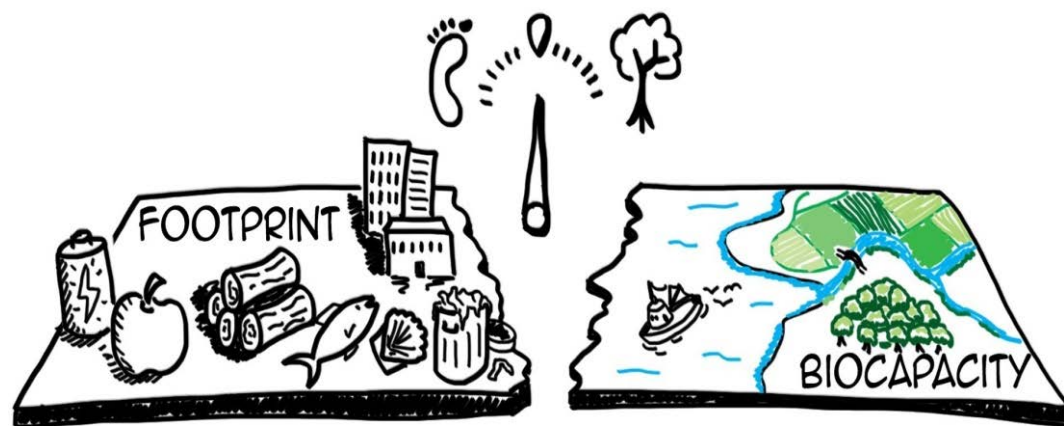
**Il Carbon Footprint** quantifica le emissioni di gas serra responsabili dei cambiamenti climatici ed è misurato in massa CO<sub>2</sub> equivalente.



**Il Water Footprint**  
quantifica i consumi e le  
modalità di utilizzo delle  
risorse idriche ed è  
misurato in litri.

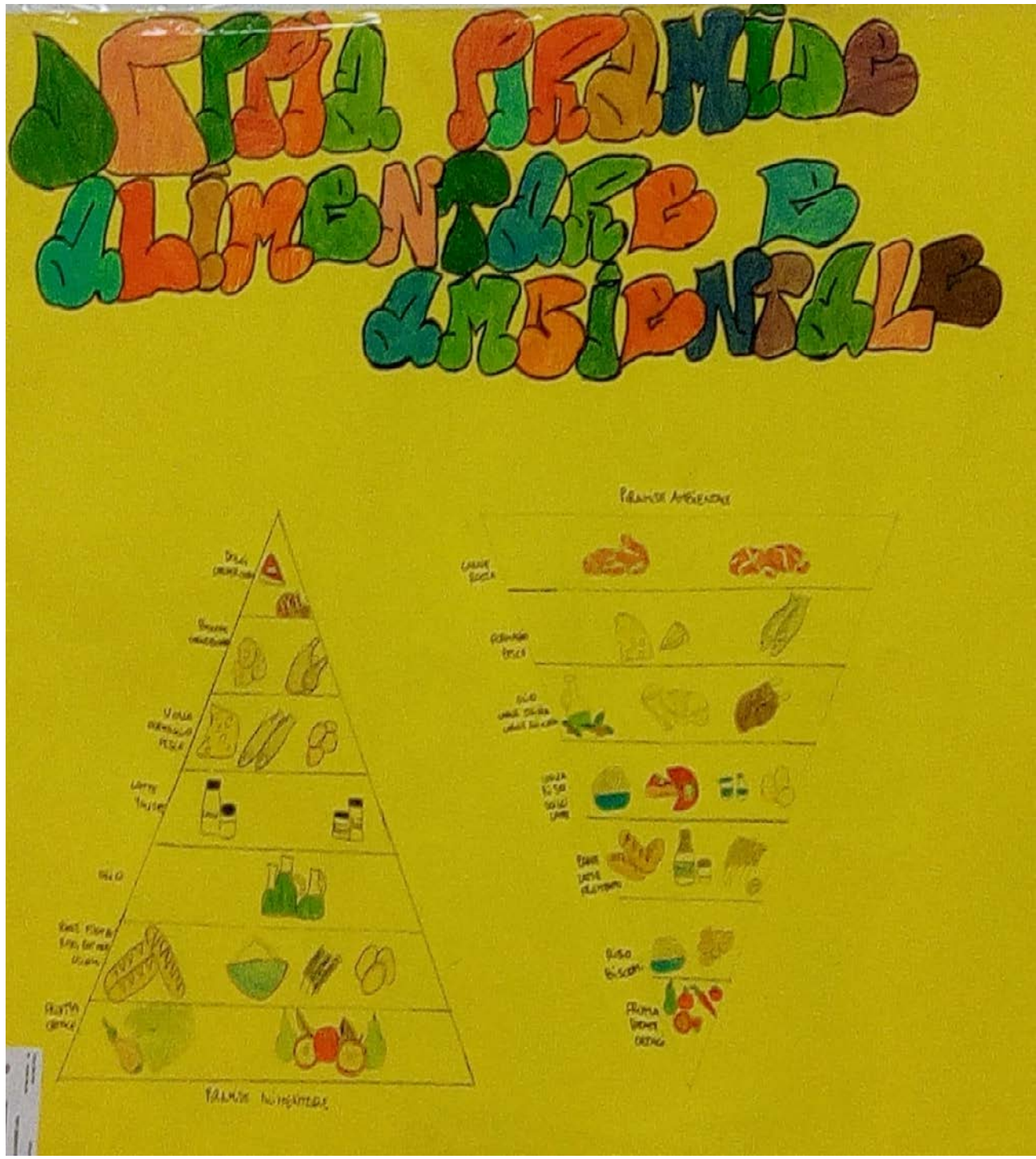


**L' Ecological Footprint**  
calcola la superficie di terra  
biologicamente produttiva  
necessaria per fornire le  
risorse e assorbire le  
emissioni di un sistema  
produttivo, è misurato in m  
o ettari globali



**ECOLOGICAL FOOTPRINT**





La doppia piramide alimentare e ambientale è stata costruita tendendo conto dell'indicatore Ecological Footprint. Si tratta di un modello alimentare ideato per tutelare il benessere delle persone e dell'ambiente.

Nella doppia piramide si nota che gli alimenti per i quali è consigliato un consumo maggiore, generalmente sono anche quelli che determinano gli impatti ambientali minori

# LA PALLAVOLO

Nata negli Stati Uniti nel 1895. E' uno sport che non prevede il contatto con l'avversario, le squadre infatti si affrontano su un campo diviso da una rete.



# QUALE SCOPO HA?

Lo scopo di questo sport è quello di inviare la palla sopra la rete facendola cadere all'interno delle linee di delimitazione del campo in modo che la squadra avversaria non riesca a rinviarla.



# LE REGOLE

Il gioco ha inizio con la battuta di una delle due squadre, che **deve essere eseguita** da dietro la linea di fondo campo. Il giocatore che esegue la battuta **non deve toccare** il terreno di gioco quando colpisce la palla. La palla **deve essere respinta** con le mani con un colpo netto. Ogni errore o infrazione al regolamento dà un punto all'avversario.



# LA BATTUTA E IL BAGHER

**La battuta** è l'azione con la quale si mette in gioco la palla, è la prima mossa d'attacco di ogni squadra e come tale deve essere precisa.



**Il bagher** è il fondamentale difensivo che permette di riprendere palloni con traiettorie basse. Qualsiasi respinta in bagher deve risultare alta e precisa per agevolare il compagno.

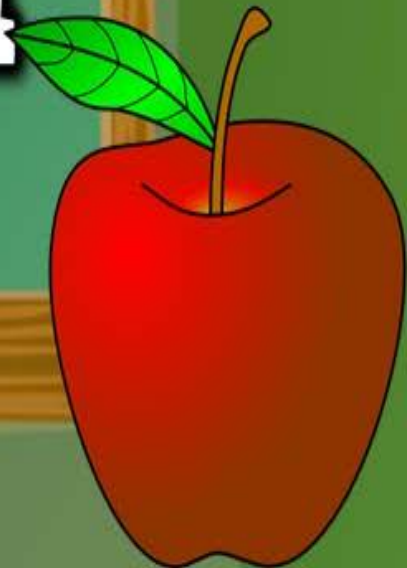


# IL PALLONETTO

Nella fase di attacco per ingannare gli avversari dopo una finta schiacciata si usa una mossa simile alla schiacciata: il pallonetto.



# The Rules of the Classroom



- Listen to teacher
- Put your hand up if you want to speak
  - Respect other people's property
- Finish our work on time
- Keep the classroom tidy
- Take responsibility







## LES RÉGLES DE LA CLASSE

PAR SHARONE MACEDO

# ***ON PEUT...***

Lever la main pour parler



Demander à jeter quelque chose à la poubelle



Écouter le professeur et écrire dans  
le cahier



Être à l'heure



Parler doucement



# ON NE PEUT PAS...

Les textos c'est sympa mais ici, pas de ça! On n'utilise pas son téléphone en classe à moins que le professeur disse "oui"!



Balancer sur sa chaise



Non ci si  
dondola  
sulla sedia

Manger et dormir



Crier ou parler trop fort



Lancer des objectés



# LE REGLES DE LA CLASSE

